



Digitale versie

Luna®

Luna Glass
Producthandleiding

Luna.



1 Inhoudsopgave

2	WELKOM BIJ LUNA GLASS.....	5	6.5	LUNA GLASS OPLADEN	43
3	INBEGREPEN ACCESOIRES.....	9	6.6	ZIEN MET LUNA GLASS.....	43
4	BEGINNEN MET LUNA GLASS	12	6.7	LUNA GLASS IN- EN UITSCHAKELLEN.....	44
4.1	LUNA GLASS INSCHAKELLEN.....	13	7	AANVULLENDE INFORMATIE.....	45
4.2	DE POOTUIITEINDEN AFSTELLEN	15	7.1	SCHERM SPECIFICATIES	46
4.3	DE NEUSSTEUNEN AANSTELLEN.....	18	7.2	STROOMSPECIFICATIES	47
4.4	DE BRILLENGLAZEN OP STERKTE PLAATSEN	20	7.3	CAMERASPECIFICATIES	47
4.5	DE SCHERMHELDERHEID AANPASSEN	22	7.4	FYSIEKE SPECIFICATIES	48
4.6	DE SCHERMPOSITIE CONFIGUREREN.....	24	7.5	KLANTENSERVICE EN GARANTIE.....	48
5	LUNA GLASS GEBRUIKEN	29	8	VEILIGHEID EN WAARSCHUWINGEN	49
5.1	VOOR GEBRUIK	30	8.1	WAARSCHUWINGEN	50
5.2	LICHTOMSTANDIGHEDEN	31	8.2	BELANGRIJKE WAARSCHUWINGEN	50
5.3	MODUS VOOR WEINIG LICHT	32	8.3	BEOOGD GEBRUIK	51
5.4	BATTERIJDUUR.....	34	8.4	ACTIVITEITEN	52
5.5	OPLADEN.....	37	8.5	BATTERIJVEILIGHEID	55
5.6	FABRIEKSINSTELLINGEN HERSTELLEN.....	39	8.6	ELEKTRISCHE VEILIGHEID	56
5.7	DE AAN/UIT-SCHAKELAAR GEBRUIKEN.....	39	8.7	PERSOONLIJK ONGEMAK	57
6	TROUBLESHOOTING	40	8.8	HUIDIRRITATIE	58
6.1	GEBRUIKSOMGEVINGEN.....	41	8.9	WARMTE.....	58
6.2	OPLADEN EN OPSLAG	41	8.10	BUITEN BEREIK VAN KINDEREN EN HUISDIEREN	
6.3	VEILIG OPBERGEN	42		HOUDEN	59
6.4	REINIGING EN ONDERHOUD	42	8.11	RESTRISICO'S EN BIJWERKINGEN	59
			8.12	DE CAMERA KAN STOPPEN MET WERKEN	60
			8.13	DE BRIL KAN ONVERWACHT UITSCHAKELLEN	60
			8.14	BREKEN VAN HET SCHARNIER	61

8.15	LOSBREKEN VAN DE UITEINDEN VAN DE BRILLENPOTEN TIJDENS HET AFSTELLEN	61
9	NALEVING VAN REGELGEVING.....	62
9.1	CONFORMITEITSVERKLARING.....	63
9.2	TOEGEPASTE GEHARMONISEERDE NORMEN	63
9.3	VERKLARING VAN GEBRUIKTE PICTOGRAMMEN.....	64
9.4	FABRIKANTINFORMATIE	66
9.5	EU-CONFORMITEITSVERKLARING.....	66
9.6	POST-MARKET SURVEILLANCE EN CONTACT	66
9.7	KLACHTEN EN INCIDENTMELDINGEN.....	66
9.8	MILIEU- EN AFVALVERWERKINGSNALEVING.....	67
9.9	GARANTIE	67
9.10	ALGEMENE VOORWAARDEN	68
9.11	DISCLAIMER VOOR DE VS	68

02

Welkom bij Luna
Glass

Luna Glass verbetert het zicht bij weinig licht. Luna Glass is een bril die bestaat uit:

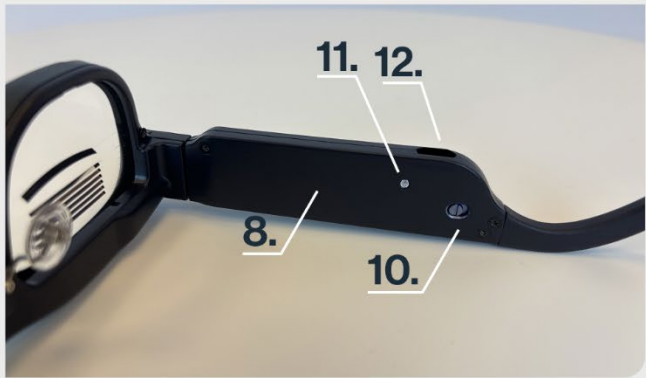
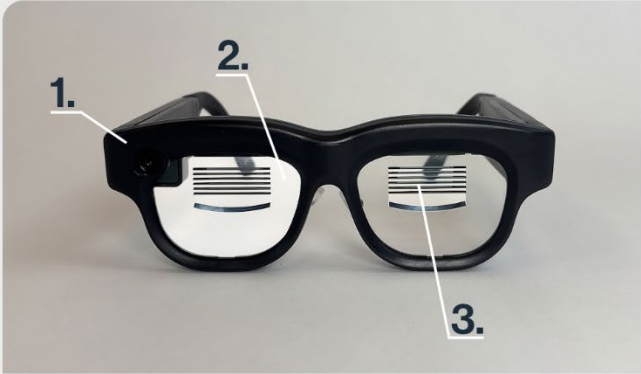
- o Een camera die de wereld voor de gebruiker vastlegt;
- o Een computer die in de poot van de bril is ingebouwd en die de camerabeelden verwerkt;
- o Displays die de verwerkte beelden aan de gebruiker tonen door ze op de glazen van de bril te projecteren.

Bij gebruik van Luna Glass ziet de drager vrijwel in realtime een helderder weergave van zijn of haar omgeving. Het lijkt alsof de donkere omgeving wordt verlicht, waardoor het gemakkelijker wordt om in donkere omgevingen te zien. De bril is zo ontworpen dat deze door de gebruiker zelf kan worden aangepast, ingesteld

en bediend, zonder dat er hulp van professionals nodig is.

Een overzicht van Luna Glass en alle onderdelen ervan wordt gegeven in de volgende tabel en afbeelding.

1 Camera	Een camera voor weinig licht die wordt gebruikt om de omgeving voor de drager vast te leggen.
2 Combiners	Optische elementen die het videobeeld voor de ogen van de drager projecteren.
3 Weergavegebieden	Spiegelend gebied waardoor het verbeterde camerabeeld voor de drager zichtbaar is.
4 Neussteunen	Verstelbare neussteunen die op de neus rusten om het montuur te ondersteunen en de pasvorm en het draagcomfort te verbeteren.
5 Tuimelschakelaar	Knop die wordt gebruikt voor het aanpassen van de lichtsterkte en het openen van het instellingenmenu.
6 Actieknop	Wordt gebruikt voor het activeren van de modus voor weinig licht en het navigeren door het instellingenmenu.
7 Aan/uit-knop	Wordt gebruikt voor het controleren van de batterijduur en het in- en uitschakelen van Luna Glass.
8 Poten	Kunststof onderdelen die op het gezicht passen en de elektronica beschermen tegen invloeden van buitenaf, zoals regen en stof.
9 Pootuiteinden	Verstelbare, flexibele steunen die achter de oren rusten om Luna Glass te stabiliseren.
10 Battery switch	Een schakelaar waarmee de batterij van Luna Glass volledig kan worden losgekoppeld, zodat het apparaat langdurig kan worden opgeborgen.
11 Oplaad-LED	Een indicatielampje dat aangeeft of de batterij momenteel wordt opgeladen.
12 USB-C poort	Een USB-poort die wordt gebruikt voor het opladen en updaten van Luna Glass.



03

Inbegrepen
accessoires

- 1 Een **opbergkoffer** om Luna Glass en alle bijbehorende accessoires veilig in op te bergen.

- 2 Een **microvezeldoekje** om Luna Glass schoon te maken.

- 3 **De handleiding** met een beschrijving van Luna Glass en de bijbehorende accessoires, gebruiksaanwijzingen en tips voor het oplossen van problemen met de Luna Glass.

- 4 Een **veiligheids- en waarschuwingsblad** met alle waarschuwingen en veiligheidsinformatie die ook in deze handleiding zijn opgenomen.

- 5 **Luna Glass.**

- 6 Twee **sjablonen voor brillenglazen** op sterkte die door een opticien kunnen worden gebruikt om brillenglazen op maat te snijden, zodat ze in de glashouders passen.

- 7 De **glashouders voor brillenglazen** op sterkte die aan Luna Glass kunnen worden bevestigd en geschikt zijn voor uw sterkte.

- 8 Een **USB-C-kabel** voor het opladen en updaten van Luna Glass. De kabel heeft aan beide uiteinden een USB-type-C-connector.

- 9 Een **schouderriem** die aan de draagtas kan worden bevestigd.

1.



2.



3.



9.



8.



7.



6.



5.



4.



Luna.



04

**Beginnen met
Luna Glass**

4.1 Luna Glass inschakelen

Voordat u Luna Glass kunt afstemmen op uw specifieke behoeften, moet Luna Glass worden ingeschakeld. Controleer hiervoor eerst in welke stand de aan/uit-schakelaar staat. De aan/uit-schakelaar bevindt zich aan de binnenzijde van de linker brillenpoot en wordt gebruikt om de batterij los te koppelen en de bril volledig uit te schakelen. Dit is ideaal wanneer u Luna Glass voor langere tijd wilt opbergen.

Als de aan/uit-schakelaar op “uit” staat — naar de voorkant van de bril geschoven — kan Luna Glass worden ingeschakeld door de aan/uit-schakelaar naar “aan” te schuiven — richting het uiteinde van de brillenpoot. Als de batterij voldoende is opgeladen, schakelt Luna Glass automatisch in. Als de batterij niet voldoende is opgeladen, sluit u Luna Glass aan op een

stroombron met de meegeleverde oplader en USB-kabel.

Als de aan/uit-schakelaar op “aan” staat en Luna Glass is uitgeschakeld, kunt u Luna Glass inschakelen door de aan/uit-knop 3 seconden ingedrukt te houden.

Luna Glass is succesvol ingeschakeld wanneer Luna Glass trilt en de displays oplichten en de omgeving weergeven.

Nadat Luna Glass is ingeschakeld, kunt u doorgaan naar de eerste stap van het aanpasproces: het afstellen van de uiteinden van de brillenpoten.



De schakelaar staat op "uit"



De schakelaar omzetten



De schakelaar staat op "aan"

4.2 De pootuiteinden afstellen

De uiteinden van de brillenpoten van Luna Glass kunnen worden afgesteld om voor de juiste pasvorm te zorgen. Volg bij het afstellen van de uiteinden van de brillenpoten deze instructies om beschadiging van Luna Glass te voorkomen en een correcte pasvorm te bereiken. De afbeeldingen laten ook zien hoe de afstelling moet worden uitgevoerd.

- 1 Zet de bril op om te bepalen waar het verstelbare haakje moet worden gebogen, zodat het goed om het oor sluit.

- 2 Neem het microvezeldoekje dat bij Luna Glass is geleverd en leg het op een vlakke ondergrond.

- 3 Leg Luna Glass ondersteboven en van u af gericht op het microvezeldoekje. De onderzijde van de bril — met de knoppen en USB-poort — moet nu naar boven wijzen, en de uiteinden van de brillenpoten moeten naar u toe wijzen.

- 4 Plaats uw duim op de onderzijde van Luna Glass, bij het begin van het oorhaakje — waar het rubberen verstelbare uiteinde overgaat in het harde kunststof van de brillenpoot. Oefen matige druk uit en druk het tegen de vlakke ondergrond.

- 5 Maak eventuele buigingen in het oorhaakje recht, zodat het plat op de tafel ligt. Dit zorgt ervoor dat de haakjes slechts op één plaats buigen en een vloeiendere kromming krijgen.

- 6 Plaats met uw andere hand een andere vinger op het oorhaakje, direct naast de plek waar u het oorhaakje wilt buigen, en oefen matige druk uit.

- 7 Gebruik diezelfde hand om het oorhaakje op de gewenste plek te buigen en de gewenste hoek te geven. De hoek kan verticaal worden aangepast om te bepalen hoe steil het haakje om het oor sluit.

- 8 Door de oorhaakjes in een lichte horizontale hoek te buigen, kan Luna Glass beter blijven zitten doordat de haakjes rond de achterkant van het hoofd sluiten.
-
- 9 Herhaal bovenstaande stappen voor het andere haakje. Probeer de buigpositie en hoek van beide uiteinden gelijk te houden, zodat Luna Glass recht op het hoofd zit. U kunt de bril ook tussendoor opzetten om de pasvorm te controleren.

Dit proces is correct uitgevoerd wanneer Luna Glass comfortabel zit en tijdens gebruik niet op uw hoofd beweegt. U kunt dit controleren door uw hoofd te schudden of naar beneden te kijken en te voelen of de bril voldoende stevig zit.

Als de pasvorm niet stevig genoeg aanvoelt, probeer dan de uiteinden van de brillenpoten zo af te stellen dat het buigpunt dichterbij uw oor ligt. De buighoek kan ook worden aangepast, zodat het uiteinde in een steilere hoek om uw oor sluit. Tot slot kan een lichte buiging naar binnen verbetering geven, omdat dit helpt de bril rond de achterkant van uw hoofd te laten sluiten.

Opmerking: buig de uiteinden van de brillenpoten niet in een positie die tijdens

het dragen van Luna Glass zorgt voor een constante matige tot sterke druk achter uw oor. Dit kan ongemak veroorzaken en de bril beschadigen.

De uiteinden van de brillenpoten zijn ontworpen om één keer op de gewenste pasvorm te worden afgesteld. Hiervoor kunnen meerdere pogingen nodig zijn om de uiteinden in de juiste positie te buigen. Door ze echter zeer vaak te buigen, kunnen de uiteinden van de brillenpoten verzwakken of beschadigd raken.



Oefen druk uit op het veeruiteinde



Buig het veeruiteinde om uw duim heen

4.3 De neussteunen aanstellen

In deze stap wordt het afstellen van de neussteunen behandeld, met als doel het weergavegebied dat wordt gevormd door de lenzen van Luna Glass uit te lijnen met uw zicht. De uitlijning van het weergavegebied is belangrijk, omdat dit invloed heeft op zowel de beeldkwaliteit als de grootte van het venster waardoor Luna Glass de omgeving helderder maakt.

Om deze uitlijning te personaliseren, kunnen de neussteunen van Luna Glass worden afgesteld. De neussteunen moeten zo worden afgesteld dat het weergavegebied zodanig is gepositioneerd dat de pupil, wanneer u recht vooruit kijkt, verticaal in het midden staat en er geen zwarte balken zichtbaar zijn wanneer u naar het display kijkt. Wij raden aan om iemand te vragen u te helpen bij het afstellen

van de neussteunen, zodat kan worden gecontroleerd of de positie correct is.

De positie van de displays ten opzichte van de ogen kan worden aangepast door de afstand tussen de neussteunen te vergroten of te verkleinen. Hierdoor komt de bril hoger of lager op het gezicht te zitten, en ook verder van of dichterbij het oog, afhankelijk van de hoek waarin de neussteunen zijn gebogen.

Opmerking: de horizontale positie van de pupil in het weergavegebied hoeft niet te worden aangepast.



Oefen druk uit op de neussteunen om deze naar binnen te buigen



De neussteunen zijn naar binnen gebogen

4.4 De brillenglazen op sterkte plaatsen

Luna Glass wordt geleverd met een set houders voor brillenglazen op sterkte. Uw opticien kan de benodigde brillenglazen op sterkte op de juiste maat slijpen en ze in de glashouders klikken. Zorg ervoor dat u de sjablonen voor de brillenglazen op sterkte meeneemt naar de opticien. Deze zijn ontworpen om in de meeste slijpmachines voor brillenglazen te passen.

Wanneer de glazen klaar zijn, kunt u ze voorzichtig met behulp van de groef in de glashouders klikken. De glashouder met de vierkante uitsparing moet op het rechterglas worden geplaatst en de glashouder zonder uitsparing op het linkerglas.

- 1 Neem de glashouder en beweeg deze rond het neuskussentje naar de achterkant van het montuur. Lijn de bovenkant van de glashouder schuin uit met de binnenzijde van het montuur. Wanneer de glashouder correct is uitgelijnd, passen de lipjes aan de bovenkant van de glashouder in de sleuven voor de glashouder.

- 2 Zodra de bovenkant van de glashouder stevig in het montuur is geplaatst, duwt u de onderkant van de glashouder omlaag totdat deze vastklikt. Het is normaal dat u hierbij lichte weerstand voelt.

- 3 Voel en controleer of de glashouder volledig is aangedrukt. Ga hiervoor met uw vinger langs de randen van de glashouder en duw deze omlaag op de plaatsen waar de glashouder nog niet volledig is geplaatst.



Plaats de lenshouders in de uitsparingen in het montuur



Druk de lenshouder goed in het montuur

4.5 De schermhelderheid aanpassen

De schermhelderheid bepaalt hoeveel licht door de displays wordt uitgestraald. U kunt de schermhelderheid verhogen met de voorste tuimelknop. De schermhelderheid kan worden verlaagd met de achterste tuimelknop.

Met een korte druk op de knop past u de schermhelderheid een beetje aan, terwijl u deze door de knop ingedrukt te houden continu verhoogt of verlaagt. Wanneer de grens van de instelwaarde is bereikt, geeft een trilling aan dat u deze niet verder kunt wijzigen.

Houd er rekening mee dat het helderheidsniveau invloed heeft op de batterijduur.



Met de voorste knop op de tuimelschakelaar kunt u de helderheid van het scherm verlagen



Met de achterste knop op de tuimelschakelaar kunt u de helderheid van het scherm verlagen

4.6 De schermpositie configureren

Luna Glass toont een bijna live beeld van de camera in het glas voor u. Omdat de positie van de camera verschilt van die van het oog, moet u de positie van het beeld aanpassen om dubbelzicht te voorkomen. Voor de beste ervaring is het belangrijk dat het beeld dat door Luna Glass wordt weergegeven zo veel mogelijk overlapt met de achtergrond. Deze aanpassing is persoonlijk voor iedere gebruiker en moet daarom nauwkeurig worden afgesteld.

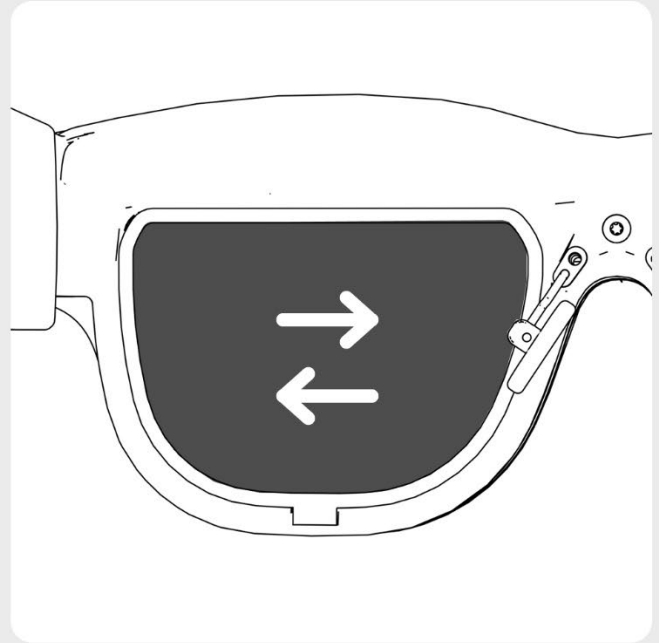
Om het beeld aan te passen, gaat u naar de configuratiemodus. De configuratiemodus wordt geopend door beide zijden van de tuimelknop langer dan vijf seconden ingedrukt te houden. Luna Glass trilt en toont een pictogram van twee pijlen die naar links en rechts

wijzen om te bevestigen dat u de configuratiemodus hebt geopend.

De eerste instelling is het verschuiven van het weergegeven beeld naar links (met de voorste tuimelknop) of naar rechts (met de achterste tuimelknop). Bevestig de instelling en ga door naar de volgende stap door op de actieknop te drukken.



Houd beide zijden van de tuimelschakelaar langer dan 5 seconden vast om de onboarding te betreden



Het icoon dat de horizontale afstelling aangeeft zal worden getoond

Voordat u met het configuratieproces begint, dient u rekening te houden met het volgende met betrekking tot het aanpassen van de schermpositie:

Wij raden aan om de schermpositie af te stellen op het zicht van uw beste of dominante oog door de lens. Als beide ogen gelijk zijn, stelt u de schermpositie af op het zicht van uw rechteroog door de rechterlens.

Voor een eenvoudige uitlijning raden wij aan om een object te zoeken dat een hoog contrast heeft met de achtergrond, op een afstand van 3 tot 5 meter. Zorg er vóór het openen van de configuratiemodus voor dat u het object tegelijkertijd door de lenzen van de bril en op het display kunt zien. Probeer vervolgens tijdens de

configuratiemodus de twee weergaven van het object over elkaar te laten vallen. Het instellen van de schermhelderheid op een lagere waarde kan helpen wanneer u beide objecten tegelijkertijd probeert te zien.

De schermpositie moet opnieuw worden geconfigureerd na elke aanpassing van de neussteunen.

Het is niet mogelijk om het display op alle afstanden perfect uit te lijnen met de achtergrond en er zal altijd een afwijking zijn, vooral op kortere afstanden. Houd er rekening mee dat uw oog-handcoördinatie hierdoor wordt beïnvloed.

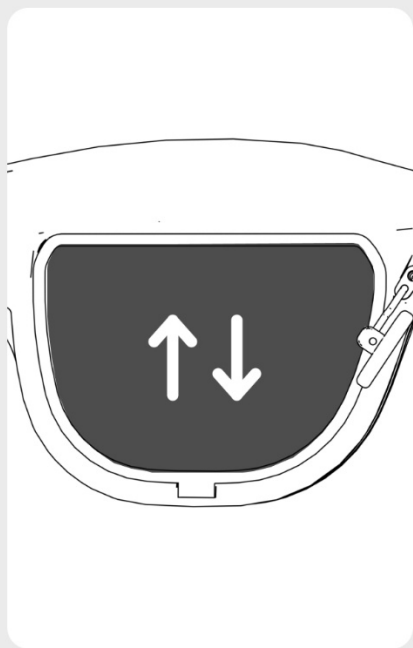
Het configuratieproces bestaat uit drie afzonderlijke stappen. Druk op de actieknop om de instellingen te bevestigen en door te gaan naar de volgende stap. Luna Glass trilt en toont het volgende pictogram (de pictogrammen zijn te zien op de tegenoverliggende pagina) om te bevestigen dat u bent doorgedaan naar de volgende stap.

Houd de actieknop vijf seconden ingedrukt om terug te gaan naar een vorige stap.

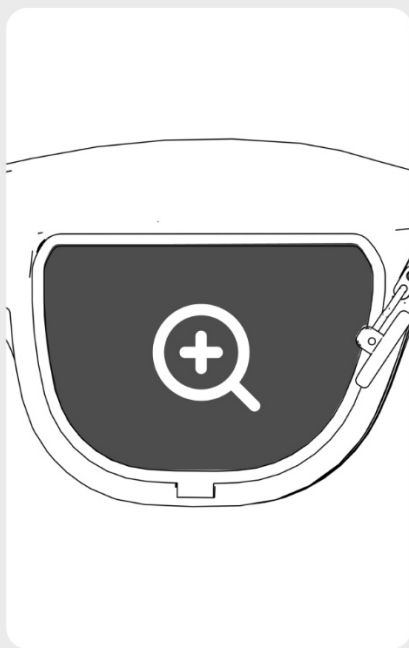
- 1 De eerste stap is het verschuiven van het weergegeven beeld naar links (met de voorste tuimelknop) of naar rechts (met de achterste tuimelknop).

- 2 De tweede stap bestaat uit het verschuiven van het weergegeven beeld omhoog (met de achterste tuimelknop) of omlaag (met de voorste tuimelknop).

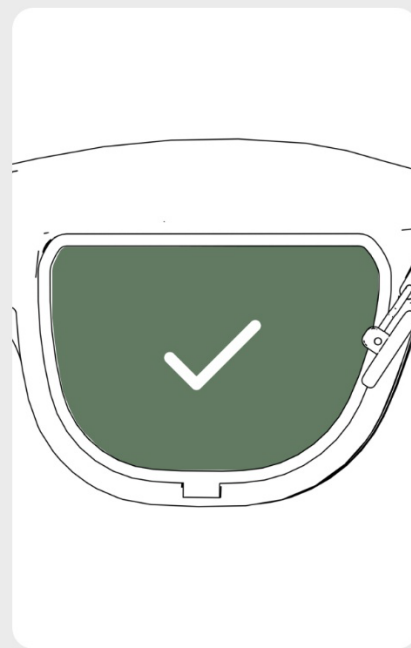
- 3 De derde en laatste stap van het instelproces is het instellen van de juiste grootte van het weergegeven beeld door de grootte te vergroten (met de voorste tuimelknop) of te verkleinen (met de achterste tuimelknop). Bevestig de instelling met de actieknop om de configuratiemodus te verlaten.



**Het icoon dat de verticale
afstelling aangeeft zal
worden getoond**



**Het icoon dat het aanpassen
van het beeldformaat
aangeeft zal worden getoond**



**Dit icoon geeft aan dat de
onboarding is voltooid**

05

Luna Glass
gebruiken

5.1 Voorgebruik

Voordat u Luna Glass gebruikt, moet u ervoor zorgen dat de uiteinden van de brillenpoten en het weergavegebied zijn afgesteld en dat, indien nodig, de glashouders met brillenglazen op sterkte zijn geplaatst. De methoden voor het uitvoeren van deze aanpassingen worden beschreven in hoofdstuk 4.

Zorg ervoor dat de bril is geconfigureerd, dat de batterijschakelaar op "aan" staat (richting de achterkant van Luna Glass) en dat de batterij volledig is opgeladen. Wij raden sterk aan om bij gebruik van Luna Glass altijd de opbergdoos voor veilige opslag, de meegeleverde USB-C-kabel, een geschikte en gecertificeerde powerbank en een zaklamp mee te nemen. Houd er rekening mee dat sommige smartphones zowel als

powerbank als zaklamp kunnen worden gebruikt.

Schakel Luna Glass nu in met de aan/uit-knop en stel de schermhelderheid in.

5.2 Lichtomstandigheden

Luna Glass versterkt het licht in de omgeving en past zich automatisch aan de lichtomstandigheden aan. Houd er rekening mee dat Luna Glass alleen kan functioneren wanneer er voldoende licht in de omgeving aanwezig is om te versterken. Voorbeelden van omgevingen waarin Luna Glass functioneert zijn:

- o Nachtelijke straten met straatverlichting;
- o Binnenruimtes met lichtbronnen zoals lampen of ramen.

Voorbeelden van omgevingen waarin de bril niet functioneert zijn:

- o Nachtelijke landwegen zonder straatverlichting;
- o Nachtelijke bossen;
- o Binnenruimtes zonder ramen of lichtbronnen.

In zeer donkere omstandigheden is meer lichtversterking nodig. Hierdoor wordt ook ruis versterkt, die als "sneeuw" op het display verschijnt. Hoe meer sneeuw u ziet, hoe donkerder de omgeving is. Als u veel sneeuw opmerkt, wees dan voorzichtig, omdat het zicht beperkt is. Als de omgeving nog donkerder wordt, functioneert de bril mogelijk niet meer goed of geeft deze mogelijk geen nauwkeurig beeld van uw omgeving.

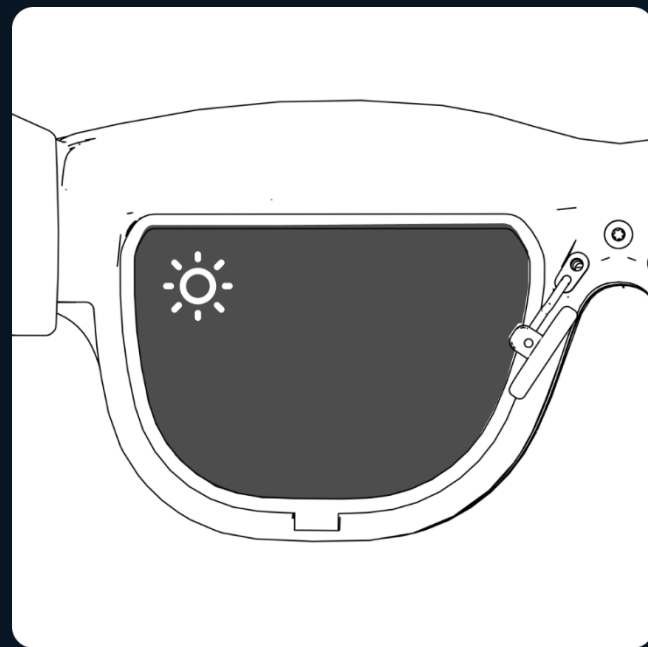
Beweeg alleen terwijl u Luna Glass gebruikt wanneer u uw omgeving voldoende kunt waarnemen en wanneer u zeker weet dat u zich veilig kunt verplaatsen. Als er te weinig licht is om Luna Glass te laten functioneren, gebruik dan een zaklamp om wat licht te bieden dat de bril kan versterken.

5.3 Modus voor weinig licht

De modus voor weinig licht verhoogt de lichtversterkende eigenschappen van Luna Glass, ten koste van een lagere beeldsnelheid. Deze modus kan worden gebruikt wanneer de omgeving te donker is om de bril goed te laten functioneren. Houd de actieknop ingedrukt om de modus voor weinig licht in te schakelen. De modus voor weinig licht wordt uitgeschakeld zodra de actieknop wordt losgelaten. Terwijl de modus voor weinig licht actief is, is er linksboven in het display een pictogram van een zon zichtbaar.

Houd er rekening mee dat de camera meer tijd nodig heeft om licht te verzamelen om de lichtversterking van de bril te verhogen. Hierdoor wordt de snelheid waarmee de bril het beeld van de omgeving bijwerkt aanzienlijk vertraagd. Dit maakt de modus voor

weinig licht ongeschikt voor gebruik tijdens het bewegen. Het beoogde gebruik van deze modus is het verkrijgen van een overzicht van de omgeving.





De actieknop wordt gebruikt om instellingen tijdens de onboarding te bevestigen, en om de modus voor weinig licht in te schakelen

5.4 Batterijduur

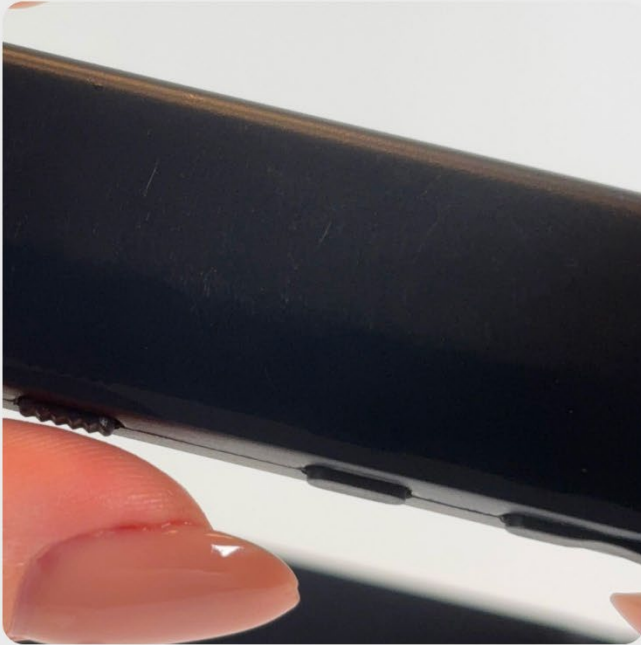
De interne batterij van Luna Glass biedt een batterijduur van één uur, afhankelijk van de schermhelderheid. Wanneer het batterijniveau 10% bereikt, geeft Luna Glass een waarschuwing voor een laag batterijniveau door middel van een lange trilling en een rood batterijpictogram. Wij raden aan om Luna Glass onmiddellijk aan te sluiten op een powerbank zodra de waarschuwing voor een laag batterijniveau wordt gegeven.

De powerbank kan worden gebruikt om de gebruiksduur van Luna Glass te verlengen en tegelijkertijd de interne batterij op te laden. Luna Glass blijft normaal functioneren terwijl deze op de powerbank is aangesloten. Wanneer Luna Glass voldoende is opgeladen, kan deze worden losgekoppeld, waarna

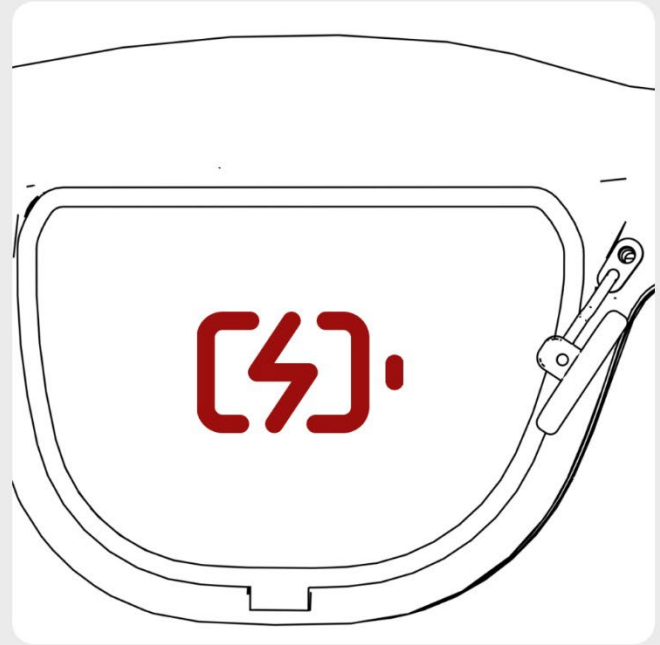
deze op de interne batterij kan werken. Het huidige batterijniveau kan worden opgevraagd door op de aan/uit-knop te drukken.

Na een paar seconden zal Luna Glass het batterijniveau aangeven door middel van de volgende trillingspatronen:

Batterijniveau	Trillingspatroon
Meer dan 75%	Drie sterke trillingen gevolgd door één zachte trilling
Tussen 75% and 50%	Twee sterke trillingen gevolgd door twee zachte trillingen
Tussen 50% and 25%	Eén sterke trilling gevolgd door drie zachte trillingen
Minder dan 25%	Eén sterke, lange trilling



De aan/uit-knop wordt gebruikt om het apparaat aan of uit te schakelen en om het batterijniveau op te vragen



Als de batterij kritiek laag is zal er een rood icoon van een batterij getoond worden

5.5 Opladen

Om Luna Glass op te laden, sluit u deze aan op een stroombron met de meegeleverde USB-kabel. Wanneer Luna Glass is aangesloten, trilt deze en knippert de LED-indicator aan de binnenzijde van de linker brillenpoot. Zodra Luna Glass volledig is opgeladen, blijft de LED branden en kunt u Luna Glass loskoppelen.

Gebruik bij het opladen van Luna Glass altijd een geschikte en gecertificeerde oplader of powerbank en de meegeleverde kabel. Geschikte opladers en powerbanks hebben een USB-C-uitgang van 5 V DC en een uitgangsstroom van ten minste 1 A. Hogere maximale stromen, bijvoorbeeld 3 A, mogen ook worden gebruikt. Hogere spanningen, bijvoorbeeld 12 V, mogen niet worden gebruikt.

Gecertificeerde opladers en powerbanks zijn te herkennen aan markeringen die CE- of FCC-conformiteit aangeven. Dit betekent dat ze veilig te gebruiken zijn volgens respectievelijk de Europese en Amerikaanse regelgevende instanties. Gebruik nooit een oplader of powerbank waarop deze markeringen ontbreken.

Houd er rekening mee dat bij sommige powerbanks eerst een knop op de powerbank moet worden ingedrukt voordat deze stroom levert aan het aangesloten apparaat. Laad Luna Glass niet op in de beschermende opbergdoos om oververhitting van Luna Glass te voorkomen.



Sluit de USB-C-kabel aan



Als de LED knippert, is het apparaat aan het opladen

5.6 Fabrieksinstellingen herstellen

Om Luna Glass terug te zetten naar de fabrieksinstellingen, houdt u de voorste tuimelknop en de actieknop 15 seconden ingedrukt. Hierna wordt de bril uitgeschakeld en begint het proces voor het herstellen van de fabrieksinstellingen.

5.7 De aan/uit-schakelaar gebruiken

Als Luna Glass enkele dagen of langer niet zal worden gebruikt, zet u de batterijschakelaar op "uit". De schakelaar bevindt zich aan de binnenzijde van de linker brillenpoot van Luna Glass. Hierdoor wordt de batterij losgekoppeld, waardoor wordt voorkomen dat de batterij leegloopt terwijl Luna Glass niet in gebruik is.

Het is het beste om de batterij eerst op te laden voordat u de schakelaar omzet en Luna Glass opbergt, zodat deze klaar is voor gebruik de volgende keer.

06

Troubleshooting

6.1 Gebruiksomgevingen

Luna Glass is ontworpen om veilig te functioneren bij temperaturen tussen 5 °C en 40 °C, met een relatieve luchtvochtigheid van 20 tot 80% (niet-condenserend). Luna Glass kan worden opgeslagen bij temperaturen van -10 °C tot 50 °C, met een relatieve luchtvochtigheid van 40 tot 70% (niet-condenserend).

Laat Luna Glass nooit achter in direct zonlicht of in zeer vochtige omgevingen, ook niet wanneer deze is uitgeschakeld of in de opbergdoos zit. Overmatige hitte kan het kunststof vervormen en een hoge luchtvochtigheid kan de elektronica beschadigen. Door binnen deze grenzen te blijven, blijft Luna Glass betrouwbaar functioneren en in goede staat.

6.2 Opladen en opslag

Luna Glass is een elektronisch apparaat dat defect kan raken of beschadigd kan worden als het niet goed wordt opgeslagen en gereinigd. Wanneer Luna Glass niet goed wordt schoongehouden, kunnen stof, pluisjes en water in de elektronica terechtkomen en mogelijk schade aan de elektronica veroorzaken.

6.3 Veilig opbergen

Houd bij het opbergen van Luna Glass rekening met het volgende:

- o Bewaar Luna Glass altijd in de beschermende opbergdoos wanneer deze niet in gebruik is. De bril moet ondersteboven in de doos worden geplaatst;
- o Vermijd blootstelling aan extreme hitte of direct zonlicht, omdat dit Luna Glass kan beschadigen;
- o Als u Luna Glass langer dan een week niet gebruikt, zet u de batterijschakelaar op "uit" (naar de voorkant van de bril geschoven) en zorgt u ervoor dat de USB-C-kabel niet is aangesloten.

6.4 Reiniging en onderhoud

Luna Glass mag niet op dezelfde manier worden gereinigd als een gewone bril. Vanwege de kwetsbare aard van de

optische onderdelen en elektronica moet extra voorzichtigheid worden betracht bij het reinigen van Luna Glass. Koppel vóór het reinigen van Luna Glass de USB-kabel los, zet de batterijschakelaar op "uit" (naar de voorkant van de bril geschoven) en zorg ervoor dat Luna Glass is uitgeschakeld.

Voer de volgende stappen uit om Luna Glass te reinigen:

Gebruik perslucht (zoals vaak wordt gebruikt voor het reinigen van elektronica zoals camera's) om stofdeeltjes van Luna Glass weg te blazen. Als u merkt dat er vloeistof op Luna Glass ontstaat, stop dan en laat Luna Glass drogen voordat u verdergaat of deze inschakelt.

Nadat stofdeeltjes zijn verwijderd, gebruikt u het microvezeldoekje dat bij Luna Glass is geleverd om Luna Glass

schoon te maken. Gebruik indien nodig slechts een kleine hoeveelheid vocht om Luna Glass te reinigen. Vermijd het gebruik van vloeistoffen of schoonmaakmiddelen, omdat dit Luna Glass kan beschadigen.

Zorg ervoor dat Luna Glass volledig droog is voordat u de USB-kabel aansluit of deze inschakelt.

Behalve reiniging mag er geen ander onderhoud door de gebruiker of door derden worden uitgevoerd. Als service of onderhoud nodig is, moet dit door de fabrikant worden uitgevoerd.

6.5 Luna Glass opladen

Als Luna Glass is aangesloten maar niet wordt opgeladen, controleer dan of de batterijschakelaar op "aan" staat. Houd er rekening mee dat dit vereist is om Luna Glass op te laden.

6.6 Zien met Luna Glass

Als u visuele ruis ("sneeuw") op het display ziet, betekent dit dat er slechts een kleine hoeveelheid licht is die Luna Glass versterkt. Als het zicht op de omgeving onvoldoende is, schakel dan een zaklamp in of gebruik de modus voor weinig licht.

In sommige gevallen kunnen er, wanneer Luna Glass is ingeschakeld, donkere balken horizontaal door het weergegeven beeld lopen (alsof u door jaloezieën kijkt). Om dit probleem te verminderen, maakt u de neussteunen iets wijder en maakt u de uiteinden van de brillenpoten rechter, zodat er meer ruimte ontstaat om Luna Glass voor uw ogen te positioneren. Probeer Luna Glass omhoog en omlaag, naar voren en naar achteren en onder verschillende hoeken te bewegen om de positie te vinden waarin de balken niet

zichtbaar zijn of zo min mogelijk zichtbaar zijn. Probeer deze positie na het vinden ervan te behouden door Luna Glass opnieuw af te stellen. Raadpleeg de stappen in hoofdstuk 4 als leidraad voor dit proces. Als het probleem aanhoudt, probeer dan de schermhelderheid te verlagen, omdat de balken hierdoor in sommige gevallen kunnen verdwijnen.

6.7 Luna Glass in- en uitschakelen

Als Luna Glass niet inschakelt, controleer dan of de batterijschakelaar op "aan" staat en sluit Luna Glass aan op een stroombron met de USB-C-kabel. Laat Luna Glass één uur opladen.

Als Luna Glass op enig moment tijdens gebruik niet meer reageert, probeer deze dan uit te schakelen door de aan/uit-knop langer dan drie seconden ingedrukt te houden. Zodra Luna Glass is uitgeschakeld, houdt u de aan/uit-

knop opnieuw ingedrukt om Luna Glass weer in te schakelen. Als de aan/uit-knop niet reageert, schakelt u de batterij uit door de batterijschakelaar op "uit" te zetten en tien seconden te wachten. Daarna kunt u de batterijschakelaar op "aan" zetten en de aan/uit-knop ingedrukt houden om Luna Glass in te schakelen.

Als het beeld is vastgelopen, kunt u de aan/uit-knop tien seconden ingedrukt houden om de bril te resetten. Dit werkt alleen wanneer het beeld vastloopt.

Houd er rekening mee dat u onder geen enkele omstandigheid de interne onderdelen van Luna Glass mag openen. Als een probleem na het doorlopen van dit hoofdstuk voor probleemoplossing blijft bestaan, neem dan contact op met het supportteam via support@lunaglasses.nl of ga naar <https://www.seewithluna.com/contact>.

07

**Aanvullende
informatie**

7.1 Schermspecificaties

Schermspecificaties	Organic Light-Emitting Diode (OLED)
Resolutie	1920x1080 pixels
Aspectratio	16:9
Schermhelderheid	0-1250 nits (aanpasbaar)
Type combiner	Waveguide
Gezichtsveld	45 degrees diagonaal
Pupildistantie	66mm

7.2 Stroomspecificaties

Batterijtype	Lithium-polymeer
Voltage	3.7V
Capaciteit	500mAh

7.3 Camerpecificaties

Resolutie	1920x1080 pixels
Framerate	5-60 frames per seconde
Focusafstand	1.5m tot oneindig
Minimale belichting	0.022cd/m ² (~ 1 lux)

7.4 Fysieke specificaties

Breedte	150mm
Diepte	180mm
Hoogte	55mm
Gewicht	100g

7.5 Klantenservice en garantie

Voor vragen over of hulp met uw Luna Glass-apparaat kunt u contact opnemen met het supportteam via support@lunaglasses.nl of naar <https://www.seewithluna.com/contact> gaan. Alle Luna Glass-apparaten die binnen de Europese Unie worden verkocht, vallen onder een wettelijke garantie van twee jaar, zoals vereist volgens de EU-wetgeving voor consumentenbescherming. Deze

garantie dekt fabricagefouten of non-conformiteit die op het moment van levering aanwezig zijn. Schade veroorzaakt door verkeerd gebruik, ongevallen of ongeautoriseerde wijzigingen valt niet onder de garantie.

De volledige algemene voorwaarden zijn te vinden op <https://www.seewithluna.com/terms-and-conditions>. Als u garantieservice wilt aanvragen, neem dan rechtstreeks contact met ons op.

08

**Veiligheid en
waarschuwingen**

8.1 Waarschuwingen

Lees deze belangrijke veiligheidsinformatie voordat u Luna Glass gebruikt en volg de instructies en richtlijnen die hierin staan. Als u dit niet doet, kan dit leiden tot schade aan Luna Glass of omliggende eigendommen, of tot persoonlijk letsel. De term “apparaat” zoals gebruikt in dit document verwijst naar Luna Glass en de accessoires. Dit hoofdstuk bevat de volledige lijst met waarschuwingen over veiligheid en restrisico’s op het moment van schrijven. Raadpleeg <https://www.seewithluna.com/safety> voor de meest recente versie van deze lijst.

8.2 Belangrijke waarschuwingen

Probeer de scharnieren niet in te klappen.

Gebruik Luna Glass niet tijdens het rijden.

Luna Glass is een hulpmiddel dat wordt aangeboden aan early adopters. Het is geen medisch hulpmiddel, stelt geen diagnose, behandelt, geneest of voorkomt geen ziekte of aandoening, en is niet bedoeld ter vervanging van natuurlijk zicht, corrigerende brillenglazen of klinische zorg.

Sommige risico’s, storingsmodi en langetermijneffecten zijn mogelijk nog niet bekend. Door dit apparaat te gebruiken, erkent u dat onverwacht gedrag of storingen kunnen optreden.

Behandel Luna Glass met zorg. Als eerste generatie early-adopterapparaat bevat het kwetsbare optische en elektronische onderdelen die zorgvuldig moeten worden behandeld om krassen of schade te voorkomen.

Neem de tijd om vertrouwd te raken met het gebruik van Luna Glass in een veilige en bekende omgeving voordat u erop vertrouwt in openbare of onbekende omgevingen.

8.3 Beoogd gebruik

Luna Glass is bedoeld om mensen te ondersteunen die verschillende dagelijkse activiteiten beter willen uitvoeren, met uitzondering van autorijden, het bedienen van machines of andere visueel veeleisende activiteiten waarbij een inherent risico

op letsel of overlijden bestaat. Luna Glass wordt niet aanbevolen voor mensen met lichtgevoeligheid.

Bij gebruik zoals bedoeld ondersteunt Luna Glass gebruikers door real-time verbetering van scènes met weinig licht te bieden. Het doel van Luna Glass is het verbeteren van zicht bij weinig licht door een camerabeeld in het oog van de drager te projecteren. Dit camerabeeld is een aangepast livebeeld van datgene waar de drager naar kijkt. Hierdoor ziet de drager een versie van de omgeving die niet alleen helderder is, maar ook meer kleur en contrast biedt.

De verwachte voordelen zijn:

- o Verbeterde zichtbaarheid van objecten en de omgeving in schemerige

omstandigheden of 's nachts;
o Verbeterde contrastwaarneming,
waardoor kenmerken, randen en
obstakels gemakkelijker te detecteren
zijn.

Er zijn geen beperkingen voor de
gebruiksfrequentie of gebruiksduur van
Luna Glass, hoewel wij aanraden dat
gebruikers Luna Glass niet langer dan
twee uur gebruiken zonder pauze.

Gebruik Luna Glass niet wanneer u
vermoeid bent, onder invloed bent van
alcohol, drugs of medicatie, of in een
andere toestand verkeert die uw
vermogen om visuele informatie correct
waar te nemen en te interpreteren kan
beïnvloeden. Gebruik onder dergelijke
omstandigheden kan het risico op

vallen, botsingen of ander letsel
vergroten.

8.4 Activiteiten

Luna Glass mag zowel binnen als buiten
worden gebruikt, tenzij anders
aangegeven in de rest van dit
hoofdstuk, maar nooit in situaties die
gevaarlijk worden als Luna Glass niet
goed functioneert. Luna Glass mag
bijvoorbeeld niet worden gebruikt door
de bestuurder van een voertuig of de
bediener van machines.

Hieronder staan enkele specifieke
instructies voor het gebruik van Luna
Glass tijdens activiteiten:

Luna Glass is geen vervanging voor het
gebruik van een witte stok,
herkenningsstok of geleidehond. Luna

Glass kan handsfree worden gebruikt en wij raden aan om het te gebruiken als aanvulling op andere hulpmiddelen en diensten;

Gebruik Luna Glass nooit tijdens het besturen van een voertuig of tijdens gevaarlijke taken, zoals taken die fysieke oog-handcoördinatie of concentratie vereisen. Dit omvat, maar is niet beperkt tot, activiteiten zoals autorijden, hardlopen, fietsen, sporten, voedsel bereiden, snijden met scherpe hulpmiddelen zoals messen of scharen, of het hanteren van elektrisch gereedschap;

Gebruik Luna Glass niet in gebieden waar omgevingsbewustzijn cruciaal is, zoals in de buurt van drukke verkeerszones of actieve bouwplaatsen;

Luna Glass beperkt het perifere zicht buiten het weergavegebied. Blijf voor uw veiligheid bewust van uw omgeving en kijk om u heen door uw hoofd te draaien in plaats van alleen uw ogen te bewegen;

Wees bijzonder voorzichtig bij het lopen, traplopen of het opstappen en afstappen van stoepranden wanneer u Luna Glass gebruikt, omdat uw dieptewaarneming door Luna Glass kan worden beïnvloed en het moeilijk kan zijn om de positie van objecten nauwkeurig in te schatten;

Als u veel visuele ruis ziet, die als sneeuw op het display verschijnt, wees dan voorzichtig, omdat het zicht beperkt is. Als de omgeving nog donkerder wordt, functioneert de bril

mogelijk niet meer goed of geeft deze mogelijk geen nauwkeurig beeld van uw omgeving. Beweeg alleen terwijl u Luna Glass gebruikt wanneer u uw omgeving voldoende kunt waarnemen en wanneer u zeker weet dat u zich veilig kunt verplaatsen. Als er te weinig licht is om de bril te laten functioneren, gebruik dan een zaklamp om wat licht te bieden dat de bril kan versterken;

Beweeg niet tijdens het gebruik van de modus voor weinig licht;

Beweeg niet tijdens de configuratie;

Het is niet mogelijk om het display op alle afstanden perfect uit te lijnen met de achtergrond en er zal altijd een afwijking zijn, vooral op kortere afstanden. Houd er rekening mee dat

uw oog-handcoördinatie hierdoor wordt beïnvloed;

Luna Glass is ontworpen om lichte regen te weerstaan. Desondanks wordt gebruik in regen of natte omstandigheden nog steeds afgeraden, omdat blootstelling aan vocht de prestaties of veiligheid kan beïnvloeden;

Luna Glass is niet gebouwd voor gebruik bij hevige regen of sneeuw. Blootstelling aan extreme regen of sneeuw kan Luna Glass beschadigen en mogelijk storingen veroorzaken die, afhankelijk van de activiteit waarmee u bezig bent, tot letsel kunnen leiden;

Dompel Luna Glass niet onder en gebruik het niet onder water;

Luna Glass is ontworpen en getest om te voldoen aan internationale normen voor elektromagnetische compatibiliteit. Hoewel het onwaarschijnlijk is dat Luna Glass andere apparaten stoort, kunnen de prestaties worden beïnvloed als het wordt gebruikt in de buurt van apparatuur die niet voldoet aan erkende EMC-normen. Het vergroten van de afstand tussen Luna Glass en andere elektronische apparaten kan helpen om mogelijke interferentie te verminderen.

8.5 Batterijveiligheid

Luna Glass bevat een afgesloten, oplaadbare lithium-ionbatterij die permanent is ingesloten en niet toegankelijk of vervangbaar is door de gebruiker. De batterij is getest op elektrische en thermische veiligheid

volgens internationale normen. Neem de volgende waarschuwingen en voorzorgsmaatregelen in acht om veilig gebruik en goede prestaties van het apparaat te waarborgen:

Stel Luna Glass niet bloot aan temperaturen boven 50 °C en plaats, bewaar of laad Luna Glass niet op in of nabij een warmtebron, op een locatie met hoge temperaturen of in sterk direct zonlicht. Dit kan ertoe leiden dat Luna Glass of de batterij oververhit raakt, wat brand of rook kan veroorzaken en kan leiden tot schade aan Luna Glass of omliggende eigendommen, of tot persoonlijk letsel;

Open Luna Glass niet en doorboor, open of probeer de batterij niet te repareren;

Als de batterij lekt en u in contact komt met de gelekte vloeistof, spoel dan grondig met water en zoek onmiddellijk medische hulp;

Stop onmiddellijk met het gebruik als Luna Glass overmatig heet wordt, rook of geur afgeeft, of tekenen van zwelling of lekkage vertoont. Bewaar Luna Glass in een brandveilige omgeving en neem contact op met het supportteam via support@lunaglasses.nl, of ga naar <https://seewithluna.com/contact>.

Als Luna Glass is blootgesteld aan extreme hitte of kou, laat het dan afkoelen naar kamertemperatuur voordat u het gebruikt of oplaadt;

Doorboor Luna Glass niet, omdat dit de batterij kan beschadigen. Als Luna Glass is doorboord, kan dit brand

veroorzaken, direct of op een later moment. Zorg ervoor dat Luna Glass zich in een brandveilige omgeving bevindt en neem contact op met het supportteam via support@lunaglasses.nl, of ga naar <https://www.seewithluna.com/contact>.

8.6 Elektrische veiligheid

Luna Glass bevat laagspanningscomponenten en ingebouwde elektronica die zijn ontworpen volgens internationale veiligheidsnormen. Hoewel Luna Glass veilig is voor dagelijks gebruik onder normale gebruiksomstandigheden, dient u de volgende voorzorgsmaatregelen voor elektrische veiligheid in acht te nemen om schade, storingen of letsel te voorkomen.

- o Gebruik altijd de meegeleverde kabel om Luna Glass op te laden;
- o Gebruik alleen gecertificeerde opladers om Luna Glass op te laden;
- o Dompel Luna Glass niet onder in water en stel het niet bloot aan vloeistoffen of regen;
- o Controleer Luna Glass en de oplaadcomponenten vóór elk gebruik. Gebruik Luna Glass niet als een onderdeel ervan gebroken, beschadigd of los zit;
- o Probeer Luna Glass niet uit elkaar te halen, te repareren of te wijzigen;
- o Sluit Luna Glass niet aan en gebruik het niet met natte handen;
- o Zorg ervoor dat connectoren en poorten vrij zijn van stof of vuil voordat u de kabel op Luna Glass aansluit;
- o Als Luna Glass tekenen van een

elektrische storing vertoont, zoals een flikkerend display, niet-reagerende bedieningselementen of abnormale warmte, stop dan met het gebruik en neem contact op met support.

8.7 Persoonlijk ongemak

Luna Glass is ontworpen voor langdurig contact met de huid en maakt gebruik van biocompatibele materialen (POM, TPU en siliconen) om het risico op huidreacties te minimaliseren. Luna Glass bevat ook ingebouwde elektronica en een oplaadbare batterij, die tijdens langdurig gebruik of opladen milde oppervlaktewarmte kunnen veroorzaken.

8.8 Huidirritatie

Stop met het gebruik als u roodheid, zwelling, jeuk of uitslag ervaart op contactpunten. Wacht tot de symptomen zijn verdwenen voordat u het gebruik hervat. Raadpleeg een zorgprofessional als de irritatie aanhoudt.

Draag Luna Glass niet als deze niet goed is afgesteld of als deze overmatige druk op uw hoofd uitoefent. Overmatige druk kan huidindrukken, ongemak of drukplekken veroorzaken.

Zorg ervoor dat contactoppervlakken schoon en droog blijven. Ophoping van vocht of vuil kan het risico op irritatie vergroten.

Onderdelen van Luna Glass die in contact komen met de gebruiker zijn gemaakt van materialen die zijn geselecteerd voor veilig huidcontact en zijn beoordeeld volgens de toepasselijke productveiligheidseisen en technische documentatie.

8.9 Warmte

Tijdens normaal gebruik kan Luna Glass warm worden. Dit is te verwachten en blijft binnen veilige grenzen.

Als Luna Glass ongewoon heet wordt, schakel het dan uit en stop met het gebruik. Oververhitting kan wijzen op een storing. Neem vóór verder gebruik contact op met het supportteam via support@lunaglasses.nl, of ga naar <https://www.seewithluna.com/contact>.

Luna Glass stopt automatisch met opladen wanneer de electronica een interne temperatuur van 65 °C bereiken.

8.10 Buiten bereik van kinderen en huisdieren houden

De oplaadkabel en draagriem kunnen verstikkingsgevaar opleveren. Wikkel deze niet om de nek. Buiten bereik van kinderen houden.

Laat kinderen of huisdieren niet met Luna Glass of de accessoires spelen. Als kinderen of huisdieren met Luna Glass of de accessoires spelen of er toegang toe hebben, kan dit leiden tot schade aan Luna Glass en persoonlijk letsel.

8.11 Restrisico's en bijwerkingen

Het gebruik van Luna Glass kan enkele lichte bijwerkingen met zich meebrengen. Deze staan hieronder vermeld.

Oogvermoeidheid door het grote contrast tussen de heldere digitale overlay en de donkere omgeving eromheen.

Bewegingsziekte door vertraging tussen hoofdbewegingen en de weergegeven beelden.

Fouten in dieptewaarneming en ruimtelijk bewustzijn doordat er slechts één camera wordt gebruikt.

Misselijkheid door parallax die wordt veroorzaakt door een mismatch tussen

de positie van de camera en de positie van het oog.

Een parallaxmismatch kan gevaren veroorzaken tijdens het navigeren. Stel de parallax zo in dat deze zo goed mogelijk overlapt met de omgeving. Dit kan worden gedaan in de configuratiemodus.

Zelfs na grondige tests en risicobeperking blijft er enig restrisico inherent aan het gebruik van Luna Glass. Deze restrisico's staan hieronder vermeld.

8.12 De camera kan stoppen met werken

Dit resulteert erin dat er geen beeld wordt weergegeven. Hierdoor helpt Luna Glass niet langer bij navigatie en obstakeldetectie.

Het camerabeeld kan vastlopen of groen worden.

Dit resulteert in een weergegeven beeld dat niet meer wordt bijgewerkt of in een volledig groen weergegeven beeld. Hierdoor helpt Luna Glass niet langer bij navigatie en obstakeldetectie. U kunt de aan/uit-knop tien seconden ingedrukt houden wanneer het beeld is vastgelopen.

8.13 De bril kan onverwacht uitschakelen

Onverwachte storingen in de elektronica of software van Luna Glass kunnen ertoe leiden dat Luna Glass automatisch wordt uitgeschakeld. Hierdoor helpt Luna Glass niet langer bij navigatie en obstakeldetectie.

8.14 Breken van het scharnier

Herhaalde of hoge belasting van de scharnieren, voornamelijk door overmatige spreiding van de brillenpoten, kan ertoe leiden dat interne onderdelen losraken. Hierdoor kan de gebruiker Luna Glass niet langer stevig op het hoofd bevestigen. Daarnaast kan dit leiden tot schade aan de elektronica wanneer Luna Glass verder wordt gehanteerd.

8.15 Losbreken van de uiteinden van de brillenpoten tijdens het afstellen

De uiteinden van de brillenpoten kunnen afbreken of losraken wanneer ze tijdens het afstellen niet goed worden vastgehouden. Hierdoor kan de gebruiker Luna Glass niet langer stevig op het hoofd bevestigen.

Als een van deze risico's zich voordoet, raadpleeg dan hoofdstuk 6 (probleemoplossing). Als de problemen aanhouden, neem dan contact op met de klantenservice via support@lunaglasses.nl of <https://www.seewithluna.com/contact>.

09

**Naleving van
regelgeving**

9.1 Conformiteitsverklaring

Het voorwerp van deze verklaring is Luna Glass, zoals beschreven in deze handleiding. Het product is bedoeld voor gebruik door volwassen consumenten in binnen- en buitenomgevingen onder normale omstandigheden of omstandigheden met weinig licht, en biedt een doorzichtig display met een overlay met verhoogde helderheid.

Het hierboven beschreven voorwerp van de verklaring is in overeenstemming met de relevante harmonisatiewetgeving van de Unie:

Laagspanningsrichtlijn (2014/35/EU); Richtlijn elektromagnetische compatibiliteit (2014/30/EU); Richtlijn beperking van gevaarlijke stoffen (2011/65/EU), inclusief toepasselijke wijzigingen.

Dit apparaat voldoet aan Deel 15 van de FCC-regels. Het gebruik is onderworpen aan de volgende twee voorwaarden:

- (1) dit apparaat mag geen schadelijke interferentie veroorzaken, en
- (2) dit apparaat moet alle ontvangen interferentie accepteren, inclusief interferentie die ongewenste werking kan veroorzaken.

9.2 Toegepaste geharmoniseerde normen

De geharmoniseerde normen die tijdens de ontwikkeling van dit product zijn toegepast, staan hieronder vermeld. De normen, hun titels en het aspect van Luna Glass waarop ze van toepassing zijn, worden weergegeven.

EMC-richtlijn:

- EN 55032:2015/A11:2020 — Emissies
- EN 55035:2017/A11:2020 — Immuniteit

Veiligheid:

- IEC 62368-1:2018 — Veiligheid van audio-/videoapparatuur en ICT-apparatuur
- CSA/UL 62368-1:2019 — Optionele veiligheidstests voor de VS

Batterij:

- EN 62133-2:2017 — Veiligheidseisen voor draagbare batterijen
- UN38.3 — Veiligheid bij batterijtransport

Materialen:

- EN IEC 63000:2018 — Technische documentatie voor RoHS

9.3 Verklaring van gebruikte pictogrammen

Zowel Luna Glass als de verpakking maken gebruik van geharmoniseerde en niet-geharmoniseerde pictogrammen. De onderstaande tabel geeft een overzicht van deze pictogrammen en beschrijft waarvoor ze worden gebruikt.

Pictogram**Beschrijving**

De Conformité Européenne-markering (Europese conformiteit), gebruikt om aan te geven dat een product voldoet aan de normen van de Europese Economische Ruimte (EER).



Geeft aan dat de gebruiksinstructies in acht moeten worden genomen bij het gebruiken van Luna Glass.



Het WEEE-merkteken is een verplicht EU-breed etiketteringssymbool voor de gescheiden inzameling van elektrische apparaten.



Geeft aan dat de verpakking niet mag worden geopend wanneer deze beschadigd is.

9.4 Fabrikantinformatie

Luna (Angstone B.V.)

Willemsplein 4

6811KA Arnhem

Nederland

E-mail: support@lunaglasses.nl

Website: <https://www.seewithluna.com>

9.5 EU-conformiteitsverklaring

Voor dit product is een EU-conformiteitsverklaring afgegeven in overeenstemming met de toepasselijke EU-wetgeving, waaronder de richtlijnen die in paragraaf 9.2 worden genoemd.

9.6 Post-market surveillance en contact

Luna monitort productfeedback, klachten en veiligheidsgerelateerde meldingen om mogelijke productproblemen te helpen identificeren en toekomstige versies van Luna Glass te verbeteren. Voor

vragen, productfeedback of klantenservice kunt u contact met ons opnemen via support@lunaglasses.nl of naar <https://www.seewithluna.com/contact> gaan.

9.7 Klachten en incidentmeldingen

Meld eventuele tekortkomingen in de kwaliteit, duurzaamheid, veiligheid of effectiviteit van Luna Glass aan de klantenservice via de contactgegevens in paragraaf 9.4.

Meld elk veiligheidsincident met betrekking tot Luna Glass aan de klantenservice en aan de regelgevende instantie voor elektronische apparaten in uw land. Een veiligheidsincident betekent een gebeurtenis waarbij Luna Glass direct of indirect heeft geleid, had kunnen leiden of kan leiden tot overlijden, letsel of tijdelijke of

blijvende verslechtering van de gezondheid van een persoon.

9.8 Milieu- en afvalverwerkingsnaleving

De WEEE-markering op het product, de accessoires of de documentatie geeft aan dat de producten niet met ander huishoudelijk afval mogen worden weggegooid.

Om mogelijke schade aan het milieu of de menselijke gezondheid door ongecontroleerde afvalverwerking te voorkomen, dient u deze producten gescheiden te houden van andere soorten afval en ze verantwoord te recyclen om duurzaam hergebruik van materialen te bevorderen.

Huishoudelijke gebruikers dienen contact op te nemen met de winkel waar zij dit product hebben gekocht of met hun gemeente voor informatie over

waar en hoe zij deze producten milieuvriendelijk kunnen laten recyclen.

Dit product en alle accessoires voldoen aan RoHS.

9.9 Garantie

Luna Glass valt onder een wettelijke garantie van één jaar, tenzij lokale regelgeving anders voorschrijft. Deze garantie dekt non-conformiteiten of fabricagefouten die op het moment van levering aanwezig waren. De garantie is niet van toepassing op schade als gevolg van verkeerd gebruik, ongevallen, ongeautoriseerde wijzigingen of normale slijtage. De garantievoorwaarden zijn te vinden op <https://www.seewithluna.com/terms-and-conditions>.

Neem voor garantieclaims, vragen of serviceverzoeken contact op met het klantenserviceteam via

support@lunaglasses.nl. Bewaar altijd de originele verpakking en het aankoopbewijs.

diagnosticeren, behandelen, genezen of voorkomen;

9.10 Algemene voorwaarden

U kunt de algemene voorwaarden die van toepassing zijn op Luna Glass altijd bekijken via

<https://www.seewithluna.com/terms-and-conditions>.

9.11 Disclaimer voor de VS

Het product wordt in de Verenigde Staten aangeboden als een elektronisch hulpmiddel voor consumenten en niet als medisch hulpmiddel.

Het product:

- Is niet goedgekeurd of vrijgegeven door de Amerikaanse Food and Drug Administration (FDA);
- Is niet bedoeld om een ziekte te



Luna.

